

● 会社概要

JR西日本会社概要・営業エリア・収益構造

会社概要(2011年3月31日現在)

設立： 1987年4月1日
 資本金： 1,000億円
 発行済株式数： 200万株
 従業員数： 単体 26,705人、連結 45,703人
 子会社数： 145社(うち連結子会社65社)

事業内容

運輸業

● 鉄道事業
 キロ程： 5,012.7キロ
 新幹線 644.0キロ
 在来線 4,368.7キロ

*キロ程は、第一種鉄道事業および第二種鉄道事業のキロ程です。

駅数： 1,222駅
 車両数： 6,722両
 輸送人員： 1,778百万人
 新幹線 60百万人
 在来線 1,732百万人
 輸送量： 52,614百万人キロ
 新幹線 15,546百万人キロ
 在来線 37,067百万人キロ
 1日当たりの列車走行キロ： 531千キロ
 新幹線 103千キロ
 在来線 427千キロ

● バス事業
 ● 船舶事業

流通業
 不動産業
 その他

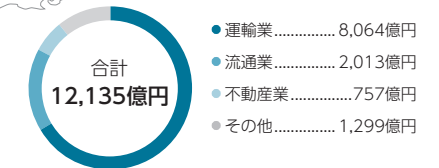
営業エリア

● 本州の西側部分と九州北部
 ● 日本の人口およびGDPの約1/3

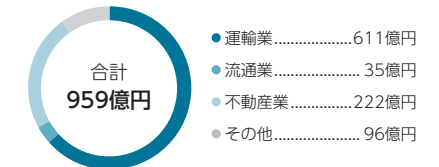


収益構造(2011年3月期)

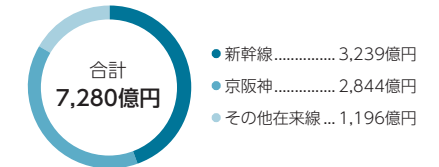
営業収益(外部売上高)



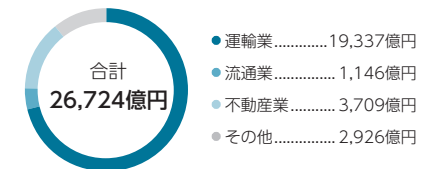
営業利益



鉄道事業の旅客運輸収入



資産(2011年3月31日現在)



運輸業：鉄道事業、旅客自動車運送事業、船舶事業
 流通業：物販飲食業、百貨店業、各種物品等卸売業
 不動産業：ショッピングセンター運営業、不動産販売・賃貸業
 その他：ホテル業、旅行業、物品貸付業、建設事業など

● 会社概要

主なグループ会社一覧

(2011年3月31日現在)

事業内容	会社名	資本金 (百万円)	議決権の 所有割合 (%)
運輸業			
鉄道事業	嵯峨野観光鉄道(株)	200	100.0
旅客自動車運送事業	中国ジェイアールバス(株)	2,840	100.0
	西日本ジェイアールバス(株)	2,110	100.0
船舶事業	JR西日本宮島フェリー(株)	1,100	100.0
流通業			
百貨店業	(株)ジェイアール西日本伊勢丹	12,000	60.0
物販・飲食業	(株)ジェイアール西日本デイリーサービスネット	2,300	100.0
	(株)ジェイアール西日本フードサービスネット	899	100.0
	(株)ジェイアールサービスネット広島	300	100.0
	(株)ジェイアールサービスネット岡山	230	100.0
	(株)ジェイアールサービスネット金沢	200	100.0
	(株)ジェイアールサービスネット米子	200	100.0
	(株)ジェイアールサービスネット福岡	200	100.0
	(株)ジェイアール西日本ファッショングッズ	100	100.0
各種物品等卸売業	ジェイアール西日本商事(株)	200	100.0
不動産業			
不動産販売・賃貸業	京都駅ビル開発(株)	6,000	61.9
	大阪ターミナルビル(株)	5,500	73.8
	ジェイアール西日本不動産開発(株)	620	100.0
	(株)ジェイアール西日本福岡開発	30	100.0
ショッピングセンター運営業	天王寺ターミナルビル(株)	1,800	100.0
	京都ステーションセンター(株)	1,000	59.1
	富山ターミナルビル(株)	550	63.6
	(株)ジェイアール西日本クリエイト	490	100.0
	金沢ターミナル開発(株)	300	80.0
	山陽SC開発(株)	300	100.0
	山陰ステーション開発(株)	100	93.0
	(株)天王寺ステーションビルディング	100	100.0
	神戸SC開発(株)	98	94.0
	中国SC開発(株)	75	100.0
	(株)和歌山ステーションビルディング	75	82.5
	(株)新大阪ステーションストア	60	100.0
	大阪ステーション開発(株)	50	100.0
	(株)京都駅観光デパート	40	96.3

事業内容	会社名	資本金 (百万円)	議決権の 所有割合 (%)
その他			
ホテル業	(株)ジェイアール西日本ホテル開発	18,000	100.0
	(株)ホテルグランヴィア広島	2,800	93.1
	(株)ホテルグランヴィア大阪	2,200	52.9
	(株)ホテルグランヴィア岡山	2,054	93.9
和歌山ターミナルビル(株)	和歌山ターミナルビル(株)	1,000	61.0
	三宮ターミナルビル(株)	500	67.0
	倉敷ステーション開発(株)	320	99.1
旅行業	(株)日本旅行	4,000	79.8
貸自動車業	JR西日本レンタカー&リース(株)	30	78.6
広告業	(株)ジェイアール西日本コミュニケーションズ	200	100.0
車両等設備工事業	(株)ジェイアール西日本テクノス	161	62.7
	(株)ジェイアール西日本テクノシア	100	69.1
	(株)ジェイアール西日本新幹線テクノス	80	100.0
電気工事業	西日本電気テック(株)	90	100.0
	西日本電気システム(株)	81	51.5
土木・建築等コンサルタント業	ジェイアール西日本コンサルタンツ(株)	50	100.0
清掃整備事業	(株)ジェイアール西日本メンテック	100	100.0
	(株)ジェイアール西日本広島メンテック	35	100.0
	(株)ジェイアール西日本金沢メンテック	30	100.0
	(株)ジェイアール西日本福岡メンテック	30	100.0
	(株)ジェイアール西日本岡山メンテック	25	100.0
	(株)ジェイアール西日本福知山メンテック	20	100.0
	(株)ジェイアール西日本米子メンテック	20	100.0
情報サービス業	(株)JR西日本ITソリューションズ	48	100.0
建設事業	(株)レールテック	100	100.0
	(株)ジェイアール西日本リネン	290	97.4
その他	(株)ジェイアール西日本総合ビルサービス	130	95.0
	(株)ジェイアール西日本マルニックス	80	100.0
	JR西日本フィナンシャルマネジメント(株)	50	100.0
	(株)ジェイアール西日本交通サービス	50	100.0
	JR西日本ゴルフ(株)	50	88.1
	(株)ジェイアール西日本ウェルネット	10	100.0
	(株)JR西日本カスタマーリレーションズ	50	100.0

● 外部環境

営業エリア人口動態と県内総生産

人口と県内総生産

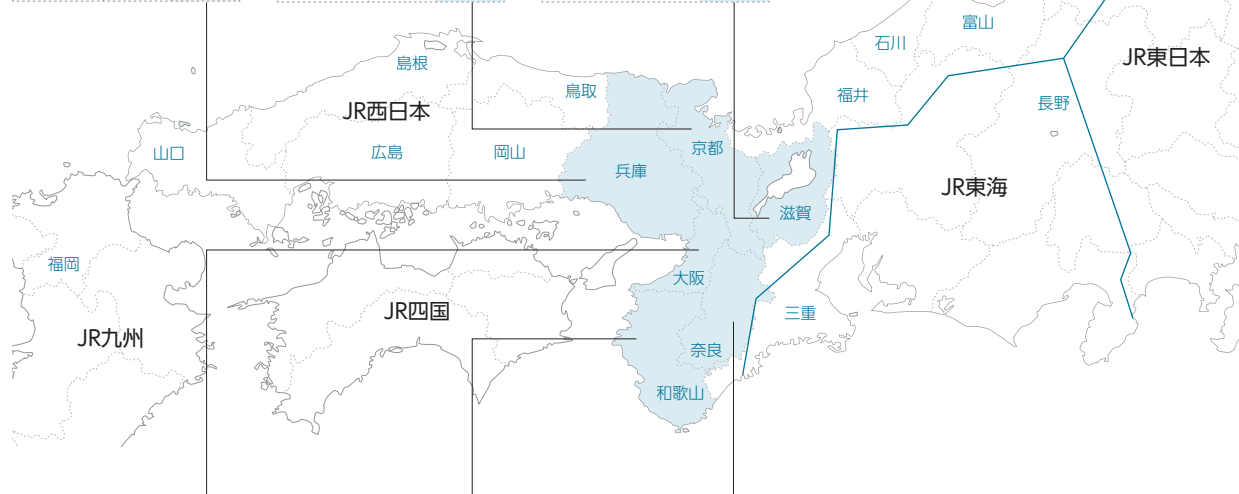
単位：千人、億円

		人口 (2010.3.31)	県内総生産 (2008年度)	
近畿圏	滋賀県	1,387	57,735	
	京都府	2,552	99,222	
	大阪府	8,683	379,846	
	兵庫県	5,586	190,966	
	奈良県	1,412	36,148	
	和歌山県	1,033	33,104	
	近畿圏計	20,652	797,020	
	その他営業エリア	新潟県	2,391	86,983
		長野県	2,162	80,346
		富山県	1,098	44,964
石川県		1,163	46,114	
福井県		809	31,735	
三重県		1,850	73,258	
鳥取県		595	19,927	
島根県		723	23,748	
岡山県		1,939	72,230	
広島県		2,856	115,156	
山口県		1,464	57,218	
福岡県		5,039	180,200	
当社営業エリア計		42,742	1,628,900	
参考		関東圏	34,768	1,610,986
	中京圏	11,170	483,494	
	九州圏	13,264	442,013	
	全国合計	127,058	5,050,163	

西日本の地図と近畿圏の人口動態

単位：千人

兵庫県	実績	見通し	京都府	実績	見通し	滋賀県	実績	見通し
1995年度	5,422		1995年度	2,551		1995年度	1,283	
2000年度	5,537		2000年度	2,563		2000年度	1,335	
2005年度	5,577		2005年度	2,566		2005年度	1,365	
2010年度		5,564	2010年度		2,629	2010年度		1,401
2015年度		5,482	2015年度		2,590	2015年度		1,406
2020年度		5,355	2020年度		2,533	2020年度		1,401
2025年度		5,193	2025年度		2,459	2025年度		1,388



大阪府	実績	見通し	和歌山県	実績	見通し	奈良県	実績	見通し
1995年度	8,593		1995年度	1,099		1995年度	1,435	
2000年度	8,629		2000年度	1,088		2000年度	1,449	
2005年度	8,664		2005年度	1,062		2005年度	1,430	
2010年度		8,736	2010年度		994	2010年度		1,389
2015年度		8,582	2015年度		949	2015年度		1,349
2020年度		8,358	2020年度		898	2020年度		1,298
2025年度		8,072	2025年度		846	2025年度		1,240

近畿圏計	実績	見通し
1995年度	20,383	
2000年度	20,600	
2005年度	20,664	
2010年度		20,713
2015年度		20,357
2020年度		19,845
2025年度		19,199

(注) 近畿圏：滋賀県、京都府、大阪府、兵庫県、奈良県、和歌山県
 関東圏：東京都、神奈川県、埼玉県、千葉県
 中京圏：愛知県、岐阜県、三重県
 九州圏：福岡県、佐賀県、長崎県、熊本県、大分県、宮崎県、鹿児島県
 出典：総務省、および内閣府

出典：実績.....総務省「住民基本台帳人口要覧」
 見通し.....国立社会保障・人口問題研究所「都道府県の将来推計人口（2007年5月推計）」

● 外部環境

空港および高速道路の状況

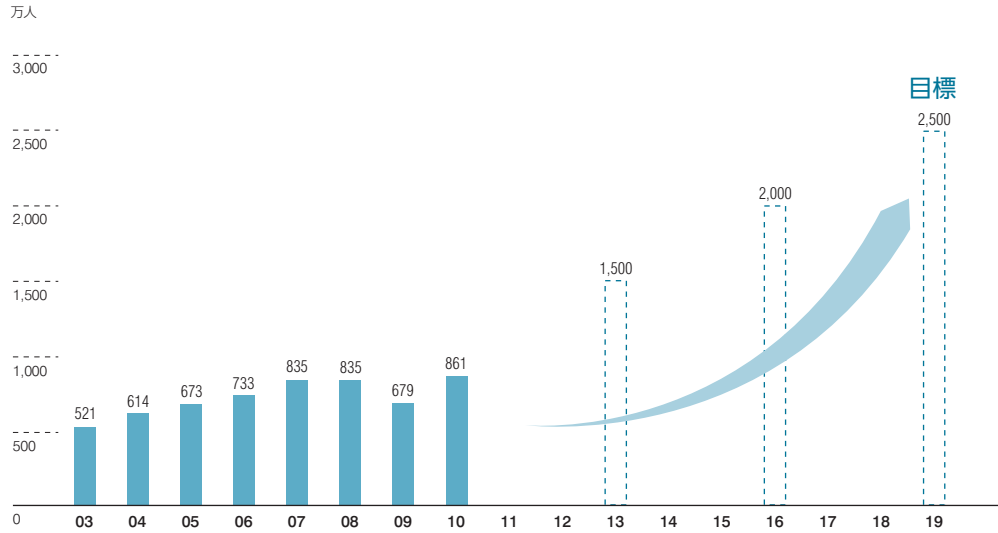


● 空港 新幹線 [高速道路] 既設 建設中または計画中

● 外部環境

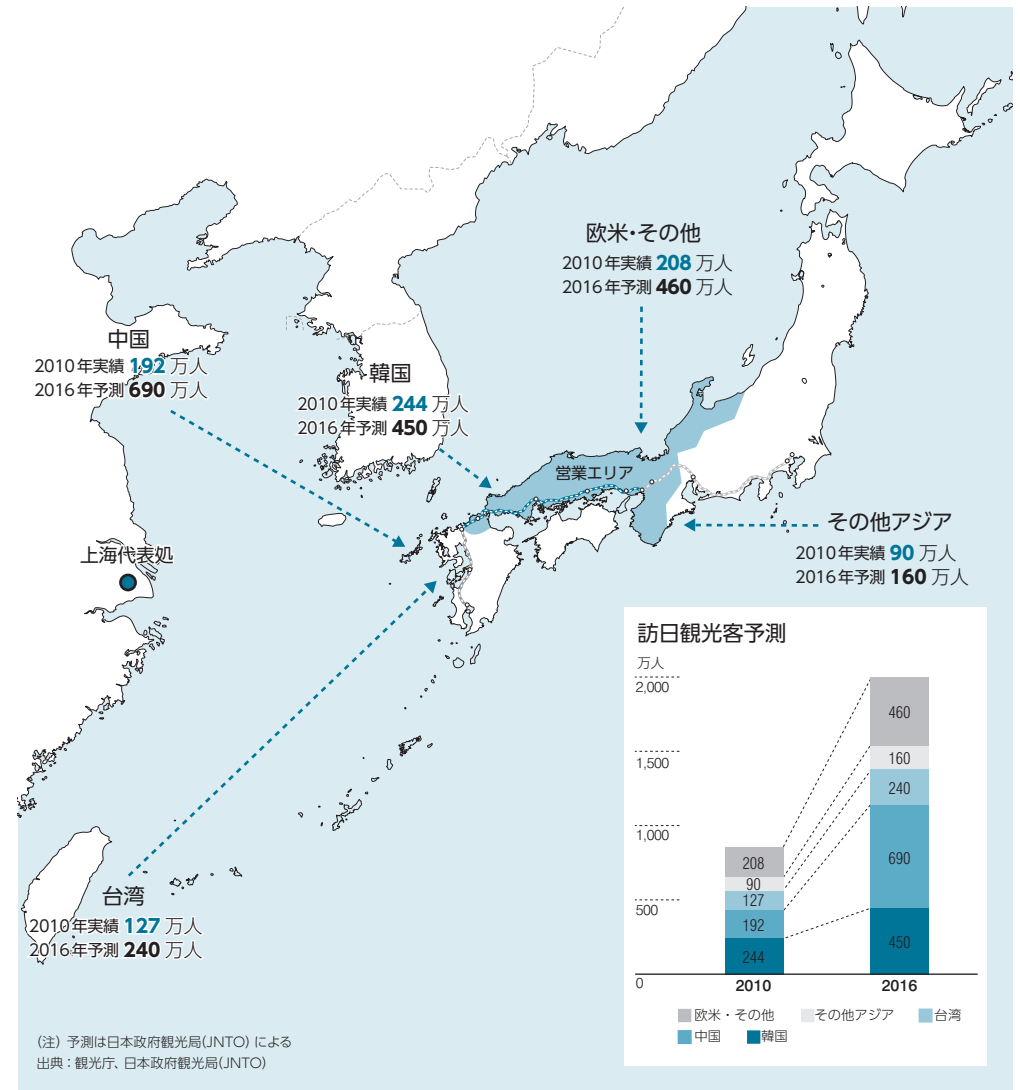
インバウンド需要

訪日観光客数の推移



(注) 目標は日本政府観光局(JNTO)による
出典: 観光庁、日本政府観光局(JNTO)

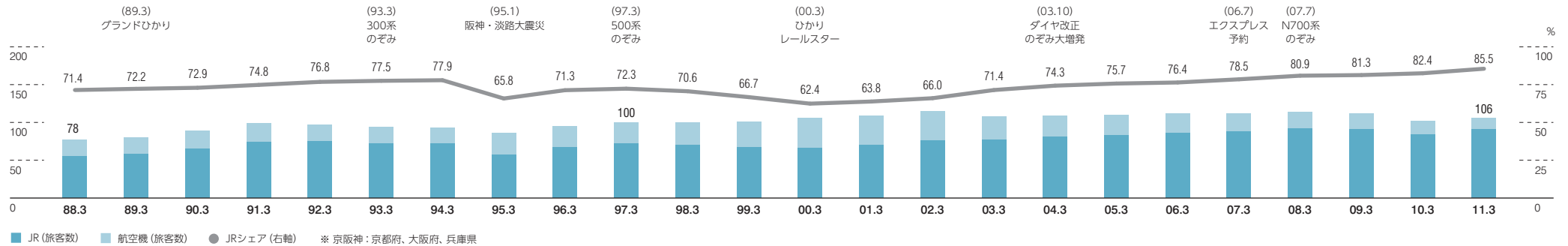
地域別訪日観光客数



● 事業

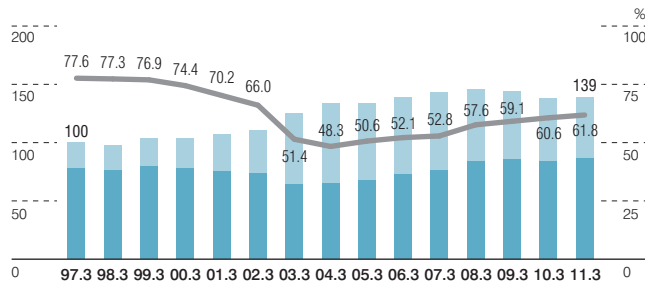
山陽新幹線・航空機との競合

京阪神～福岡のシェアの推移

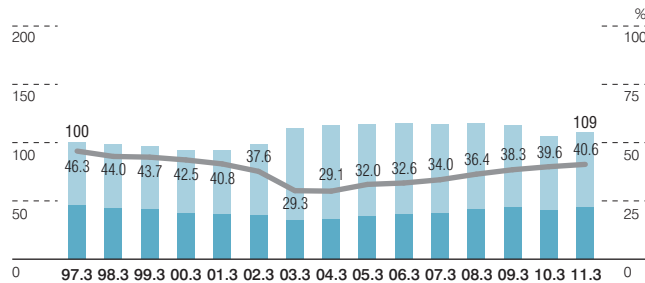


その他競合区間のシェアの推移

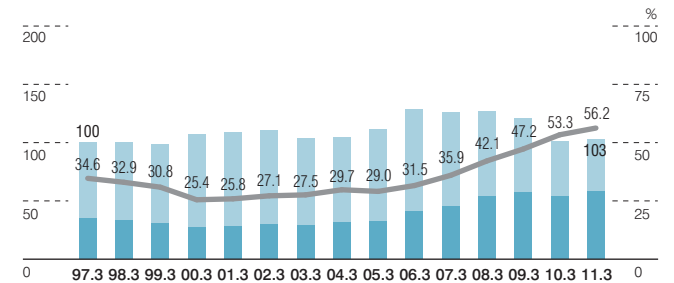
東京～岡山



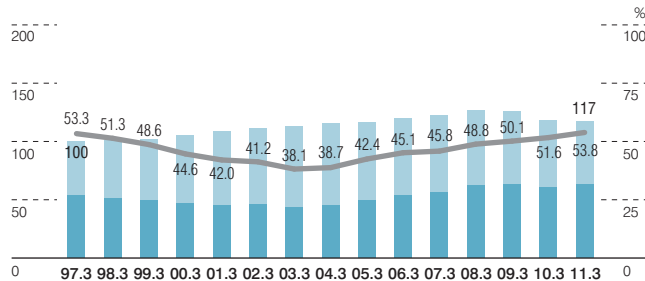
東京～山口



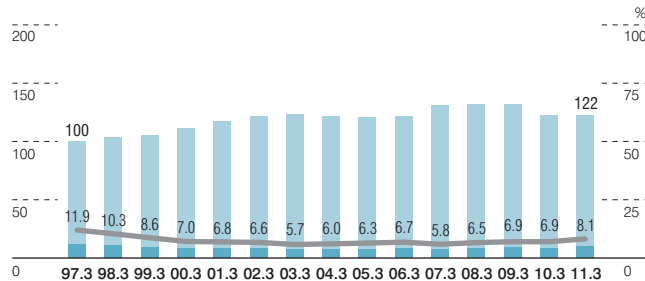
愛知～福岡



東京～広島



東京～福岡



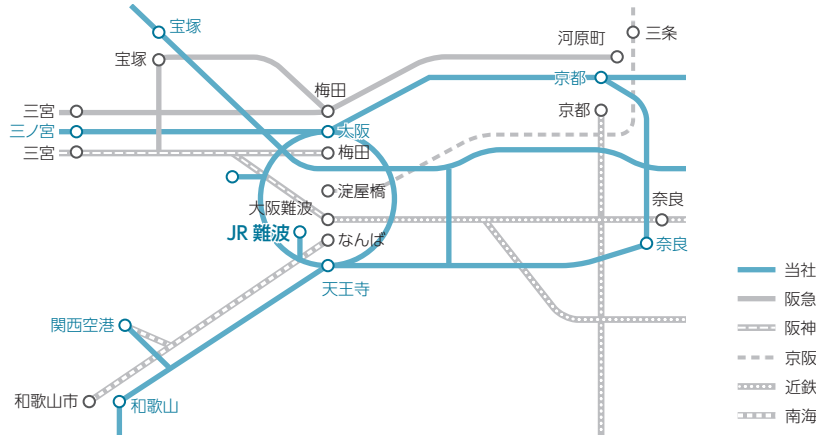
● JR (旅客数)
● 航空機 (旅客数)
● JRシェア (右軸)

(注) 国土交通省「旅客地域流動調査」および「航空輸送統計」によります(2011年3月期は当社推定による速報値)。棒グラフはすべてJRと航空機の旅客数合計(市場規模)を、1997年3月期を100として指数表記したものです。

● 事業

アーバンネットワーク (京阪神エリア在来線)

アーバンネットワーク中心部における在阪5私鉄との競合状況



在阪5私鉄との比較

区間	鉄道会社	営業キロ (キロ)	普通運賃 (円)	定期運賃		所要時間 (分)
				(通勤1ヶ月:円)	(通勤6ヶ月:円)	
大阪～京都	JR西日本	42.8	540	16,070	77,110	29
	阪急 (梅田～河原町)	47.7	390	15,070	81,380	42
	京阪 (淀屋橋～三条)	49.3	400	14,990	80,950	49
大阪～三ノ宮	JR西日本	30.6	390	11,960	57,450	20
	阪急 (梅田～三宮)	32.3	310	12,480	67,400	27
	阪神 (梅田～三宮)	31.2	310	12,480	67,400	30
大阪～宝塚	JR西日本	25.5	320	9,760	46,870	25
	阪急 (梅田～宝塚)	24.5	270	10,830	58,490	28
天王寺～奈良	JR西日本	37.5	450	13,860	66,520	33
	近鉄 (大阪難波～奈良)	32.8	540	19,060	102,930	36【34】*1
天王寺～和歌山	JR西日本	61.3	830	24,750	120,960	71【42】*2
	南海 (なんば～和歌山市)	64.2	890	25,050	135,270	57【56】*1
天王寺～関西空港	JR西日本	46.0	1,030	28,280	148,310	49【32】*3
	南海 (なんば～関西空港)	42.8	890	31,030	167,570	43【34】*1

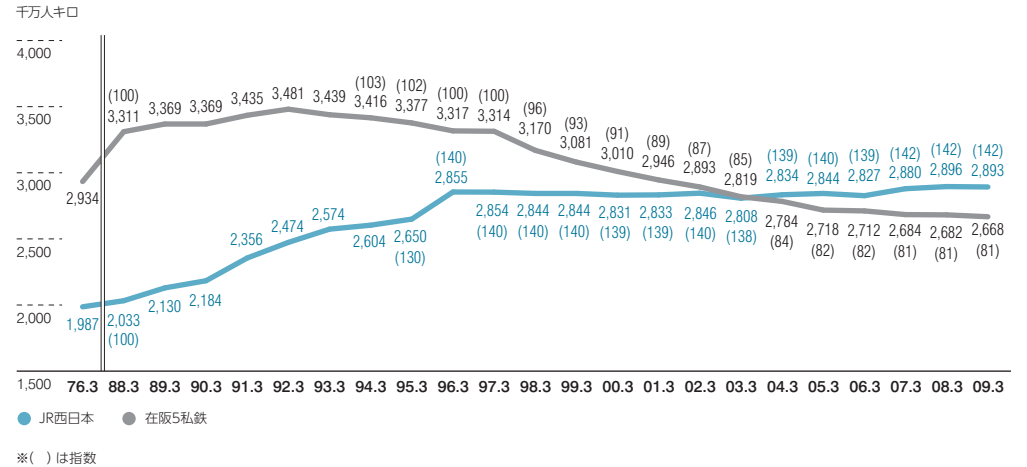
(注) 所要時間は平日 daytime 列車の最速到着時間を示します。

*1【 】は特急利用時の最速到達時間。特急利用時は特急料金(通常期普通車指定席：500円)が別途必要。

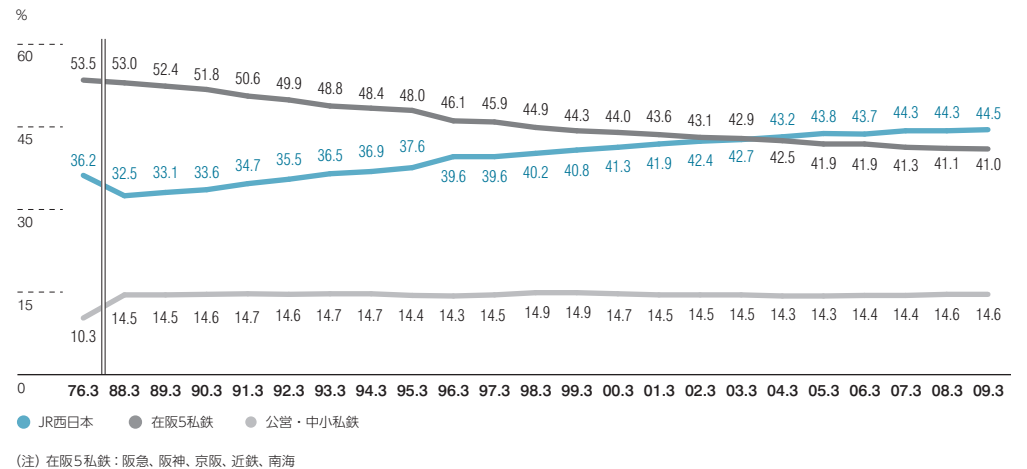
*2【 】は特急利用時の最速到達時間。特急利用時は特急料金(通常期普通車指定席：1,450円)が別途必要。

*3【 】は特急利用時の最速到達時間。特急利用時は特急料金(通常期普通車指定席：1,240円)が別途必要。

アーバンネットワーク圏の輸送量推移

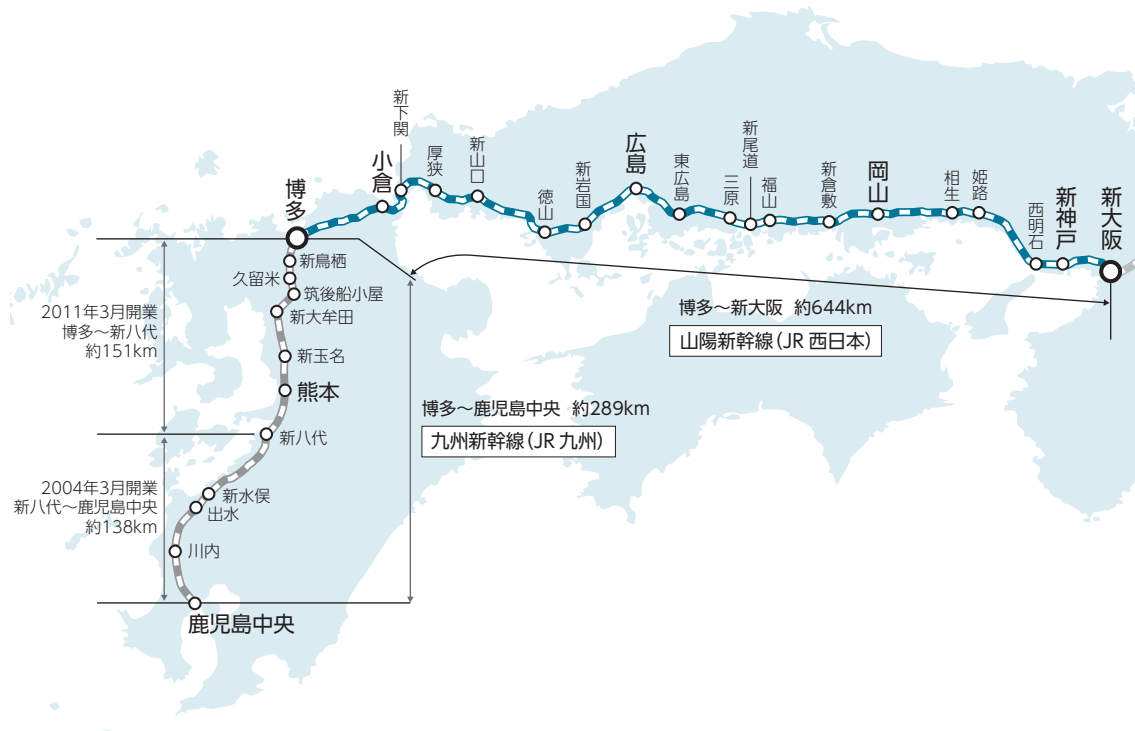


アーバンネットワーク圏のシェア推移 (輸送人キロベース)



● 事業

九州新幹線との直通運転



2011年3月開業
博多～新八代
約151km

2004年3月開業
新八代～鹿児島中央
約138km



九州新幹線直通運転用車両

- 直通運転の実施区間
新大塚駅(山陽新幹線)～鹿児島中央駅(九州新幹線)

- 直通運転開始
2011年3月12日

- 設備投資額
約1,000億円
(内訳)
車両 約800億円
地上設備等 約200億円

- 山陽・九州新幹線直通列車の概要(2011年3月12日現在)

本数、所要時間、価格		本数	所要時間(最速)	価格
新大塚⇄鹿児島中央	[みずほ]	4往復/日	3時間45分	21,600円 (e早特17,000円)
	[さくら]	10.5往復/日	4時間10分	21,300円 (e早特17,000円)
新大塚⇄熊本	[みずほ]	4往復/日	2時間59分	18,320円 (e早特14,400円)
	[さくら]	11往復/日	3時間20分	18,020円 (e早特14,400円)

利用区間と所要時間	博多	広島	岡山	新大塚
熊本	33分(40分)	1時間37分(52分)	2時間14分(52分)	2時間59分(58分)
鹿児島中央	1時間19分(53分)	2時間23分(71分)	2時間59分(72分)	3時間45分(77分)

(注)「みずほ」の最速列車
()内は直通運転開始前からの短縮時間

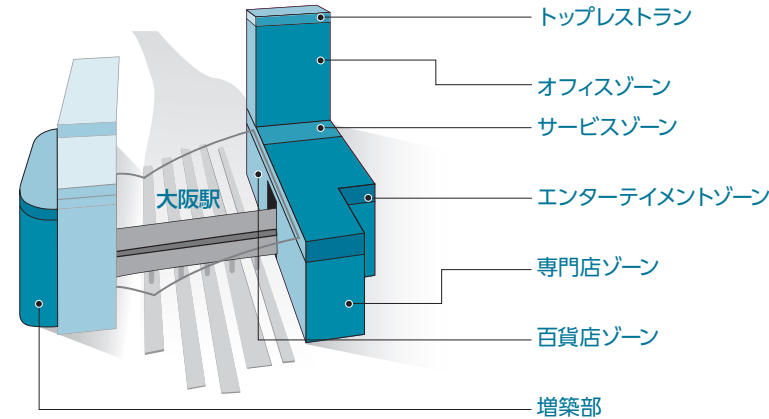
● 事業

大阪ステーションシティ

OSAKA STATION CITY



新規施設紹介



- 名称：ラグナヴェールプレミア
延床面積：約2,000㎡
- 延床面積：約40,000㎡
- 名称：コナミスポーツクラブグランサイズ大阪ほか
延床面積：約5,000㎡
- 名称：大阪ステーションシティシネマ
延床面積：約10,000㎡
- 名称：ルクア
延床面積：約40,000㎡ 店舗面積：約20,000㎡
- 名称：JR大阪三越伊勢丹
延床面積：約90,000㎡ 売場面積：約50,000㎡
- 大丸大阪梅田店を増床し、売場面積が約64,000㎡に

開業

2011年5月4日

概要

● ノースゲートビルディング

延床面積 約210,000㎡
高さ 高層棟：約150m (14階～28階)
低層棟：約78m (B3階～13階)

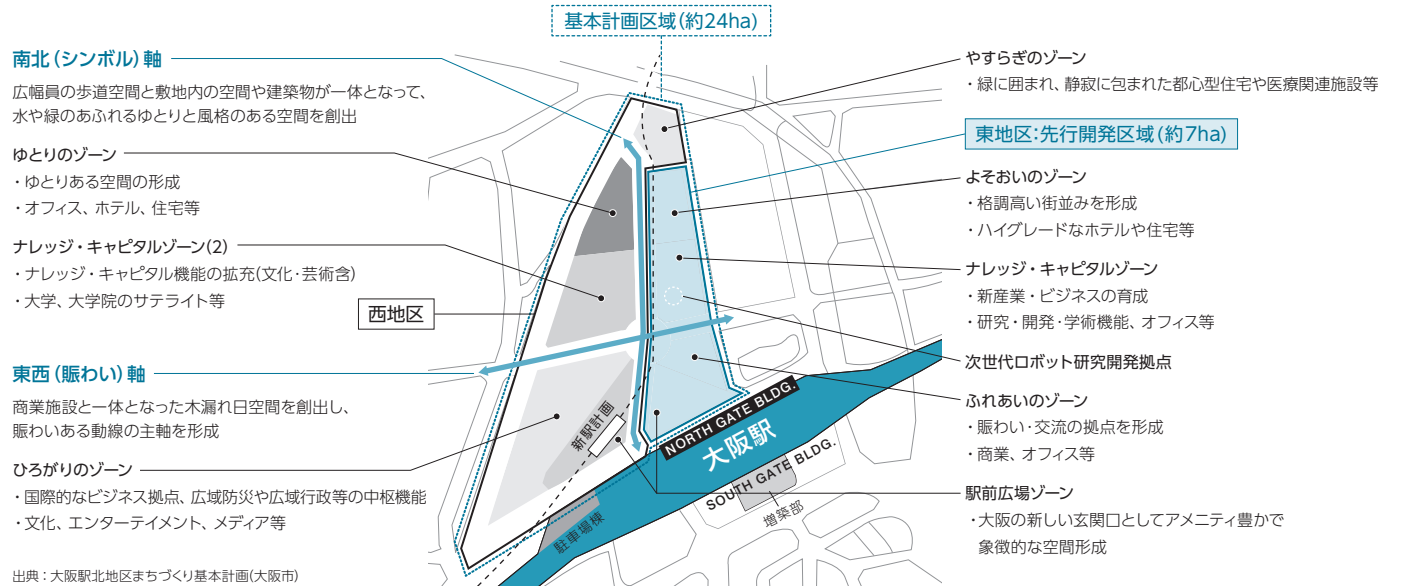
● サウスゲートビルディング

延床面積 約180,000㎡
高さ 約70m (B2階～15階)

総事業費

2,100億円

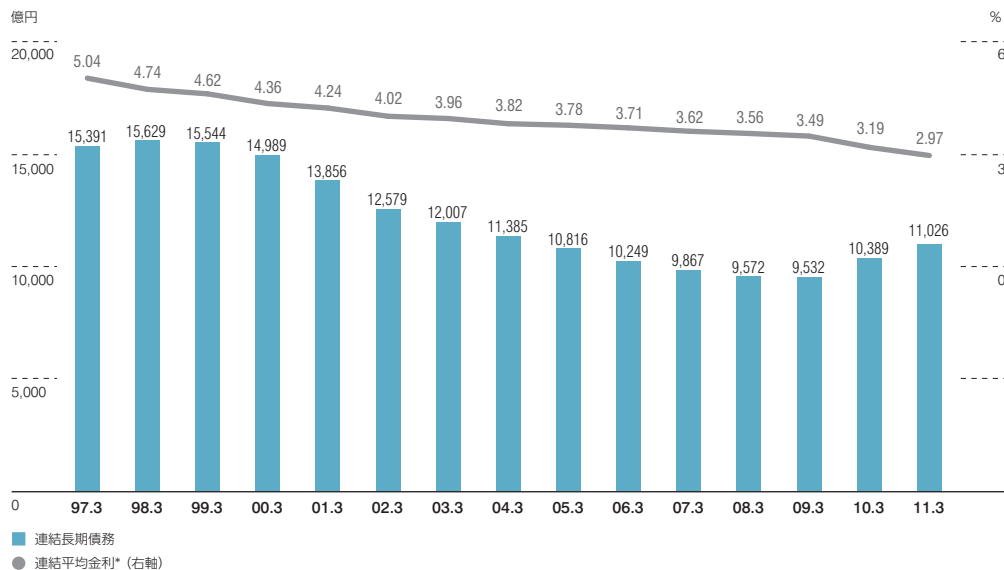
大阪駅北地区開発計画概要



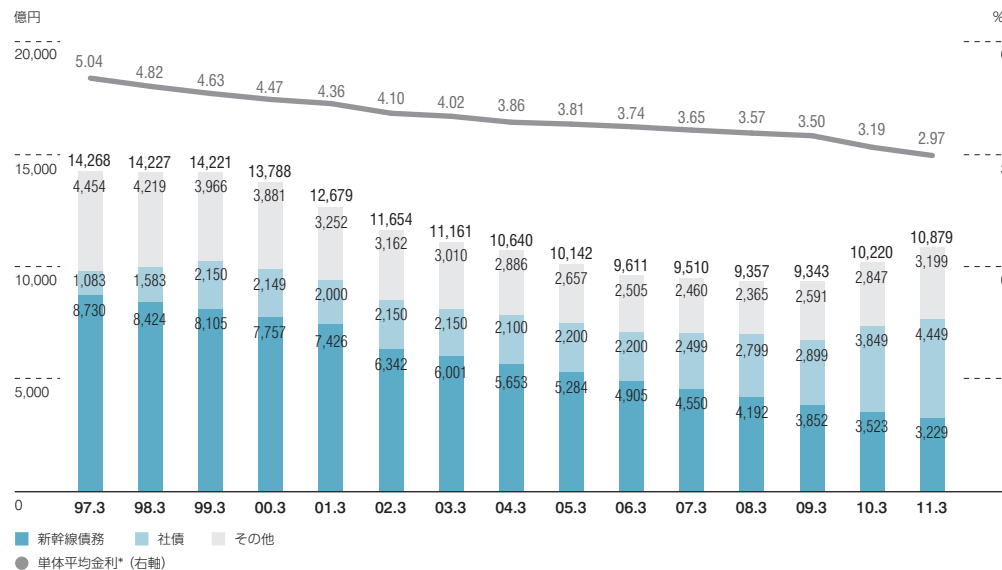
● データ

長期債務 (連結・単体)

連結長期債務残高の推移



単体長期債務残高の推移



* 1999年3月期以前の平均金利は簡便法[=(支払利息+社債利息)/(前期末長期債務残高+当期末長期債務残高)/2]で計算しております。

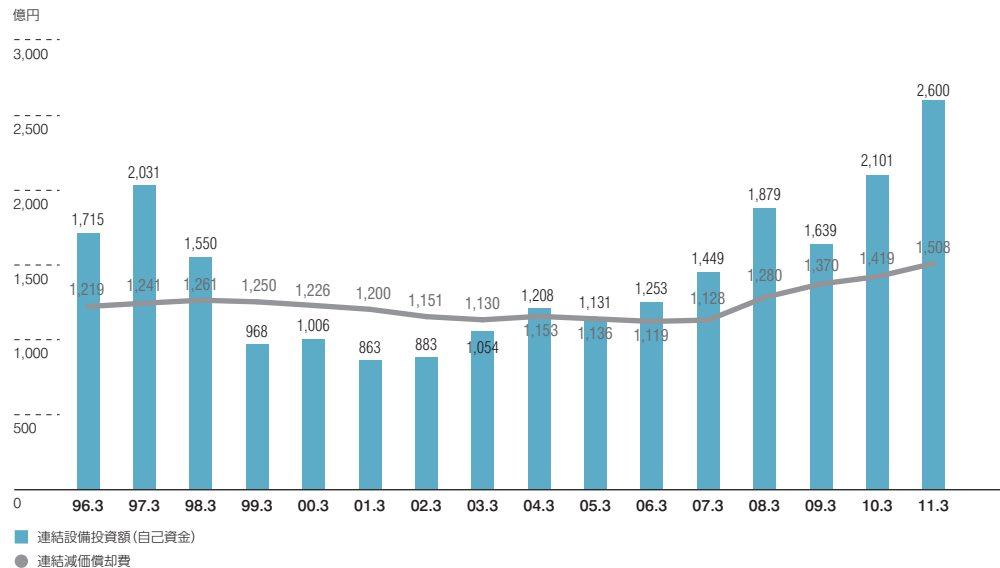
新幹線債務の内訳

	買取時元本 (億円)	2011年3月期末残高 (億円)	金利 (2011年3月末)		期間	支払先
			変動/固定 (%)			
新幹線債務	1号債務	6,589	1,356	変動	4.08	独立行政法人 鉄道建設・運輸施設整備支援機構
	2号債務	2,001	785	固定	6.35	
	3号債務	1,149	1,087	固定	6.55	
	合計	9,741	3,229	平均	5.46	

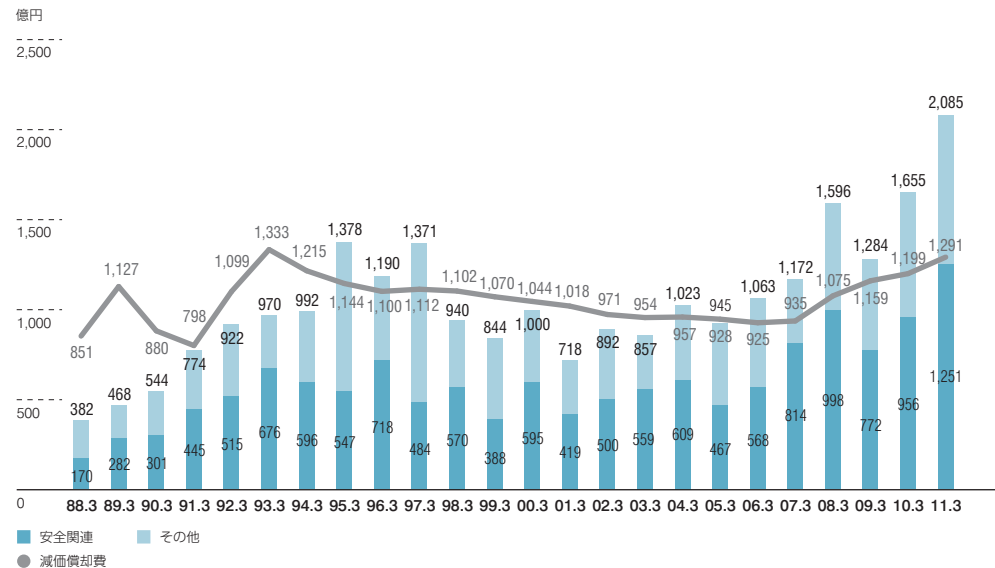
● データ

設備投資 (連結・単体)

連結設備投資額の推移 (自己資金)



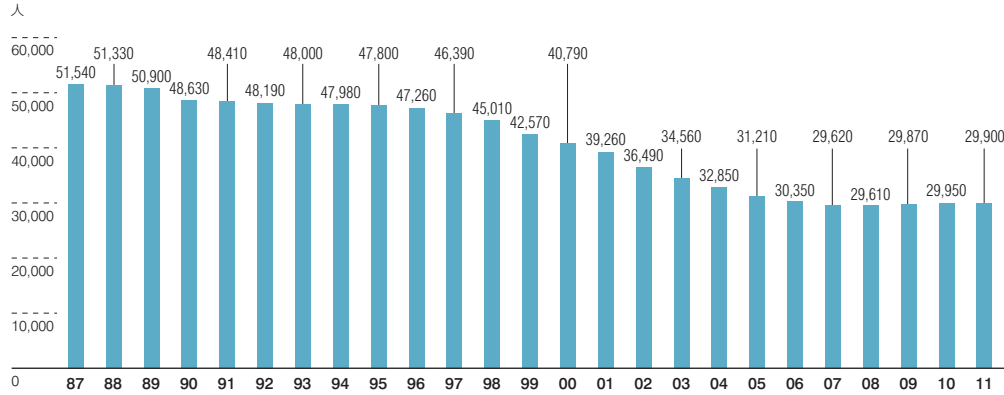
単体設備投資額の推移 (自己資金)



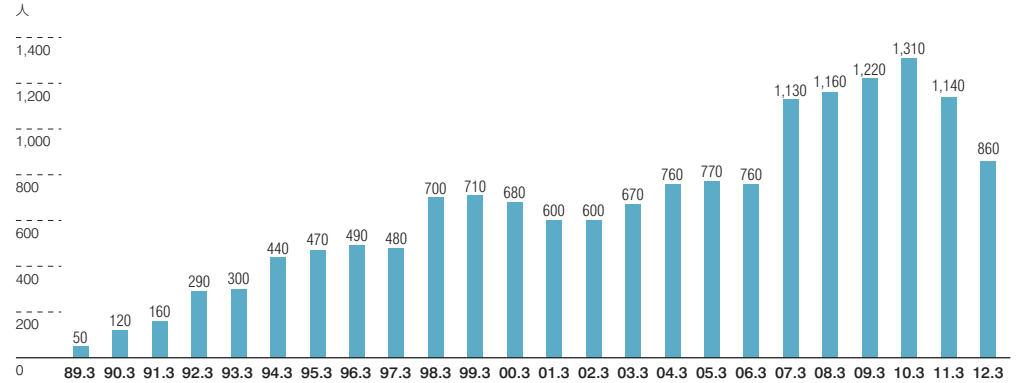
● データ

社員状況 (連結・単体)

単体社員数の推移 (各年4月1日現在の在籍社員数)

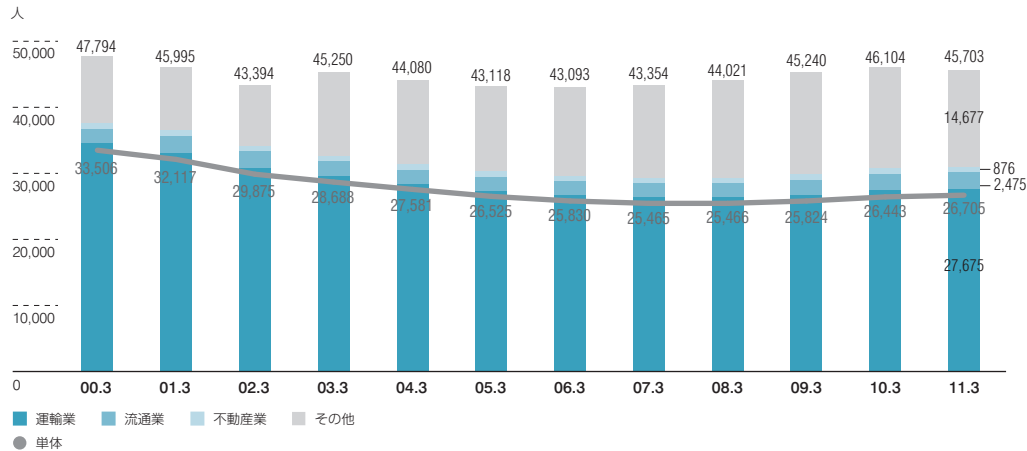


単体新規採用社員数の推移 (各年度の採用数)

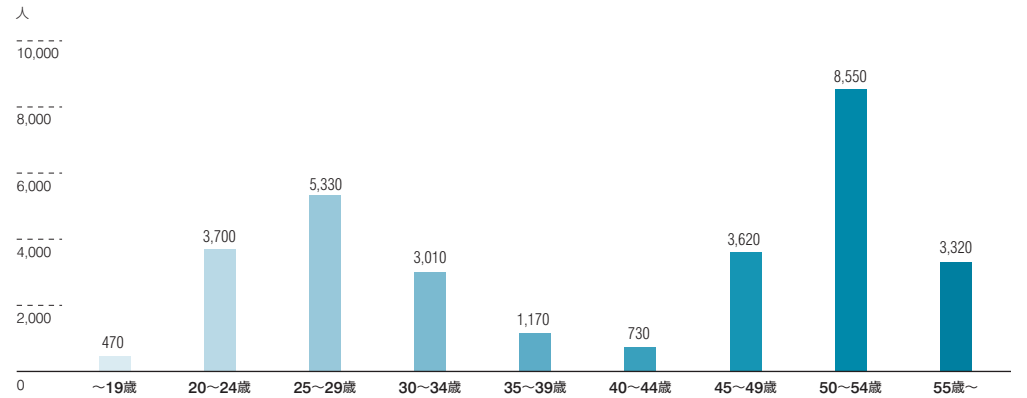


(注) 2007年3月期より、年度途中で契約社員を正社員に登用する新しい人事制度を導入しました。2007年3月期以降はその数を含みます。
 (ただし、2012年3月期は4月1日入社の新規採用数)
 上記には、医療関係社員(医師、技師、看護師等) および中途採用の専門社員等は含みません。

連結従業員数の推移 (各年3月31日現在の就業人員)



単体社員の年齢構成 (2011年4月1日現在)



● データ

連結決算データ

(単位：億円)

	92.3	93.3	94.3	95.3 ^{*1}	96.3	97.3	98.3 ^{*2}	99.3 ^{*3}	00.3	01.3 ^{*4}	02.3	03.3	04.3	05.3	06.3	07.3	08.3	09.3	10.3	11.3
資産の部合計	23,719	23,845	24,065	25,775	25,769	26,700	26,323	25,741	25,610	25,763	24,167	24,327	24,103	23,643	23,559	24,016	24,628	24,618	25,463	26,724
負債の部合計	21,292	21,191	21,200	22,945	22,787	23,458	23,004	22,480	21,970	21,465	19,864	19,708	19,069	18,144	17,639	17,638	17,919	17,722	18,442	19,511
資本の部合計	2,426	2,654	2,864	2,829	2,982	3,242	3,318	3,126	3,488	4,136	4,114	4,405	4,797	5,243	5,642	—	—	—	—	—
少数株主持分 ^{*5}	(49)	(57)	(57)	(139)	(149)	(156)	(134)	135	152	161	188	213	235	254	277	(303)	(321)	(329)	(329)	(324)
純資産の部合計 ^{*6}	—	—	—	—	—	—	—	—	—	—	—	—	—	—	—	6,378	6,708	6,896	7,021	7,212
営業収益 (外部売上高)	10,785	10,875	11,094	10,928	11,793	12,092	12,291	12,050	11,910	11,955	11,906	11,655	12,157	12,208	12,400	12,629	12,901	12,753	11,901	12,135
運輸業	9,013	9,044	9,130	8,457	9,155	9,349	9,213	8,893	8,655	8,632	8,521	8,315	8,276	8,294	8,345	8,485	8,612	8,561	7,974	8,064
流通業	—	—	—	—	—	—	—	—	—	1,922	1,952	1,930	1,968	1,966	2,039	2,081	2,128	2,153	2,019	2,013
物品販売業	1,212	1,241	1,253	1,318	1,375	1,355	1,627	1,742	1,746	—	—	—	—	—	—	—	—	—	—	—
不動産業	—	—	—	—	375	405	416	394	489	568	576	572	579	588	628	627	767	711	709	757
その他事業	560	589	710	1,152	887	982	1,033	1,020	1,018	831	854	837	1,332	1,358	1,387	1,434	1,393	1,326	1,196	1,299
営業利益	1,326	1,479	1,406	1,019	1,476	1,366	1,181	1,179	1,077	1,118	1,176	1,226	1,269	1,331	1,352	1,353	1,374	1,225	765	959
運輸業	1,216	1,372	1,289	923	1,299	1,202	1,048	1,016	867	866	884	932	944	993	980	972	974	891	452	611
流通業	—	—	—	—	—	—	—	—	—	38	47	43	56	52	59	50	52	47	31	35
物品販売業	14	6	8	△ 2	7	3	0	4	20	—	—	—	—	—	—	—	—	—	—	—
不動産業	—	—	—	—	89	87	85	104	133	133	153	161	180	189	205	212	246	226	225	222
その他事業	92	98	108	106	77	86	58	65	64	81	98	94	96	101	114	125	110	67	67	96
消去	3	1	△ 0	△ 8	1	△ 12	△ 10	△ 12	△ 8	△ 0	△ 7	△ 5	△ 8	△ 6	△ 7	△ 7	△ 10	△ 7	△ 10	△ 6
営業外収益	132	138	158	137	122	109	85	91	99	93	82	63	73	62	74	71	79	82	76	94
営業外費用	741	1,017	975	914	983	859	785	753	700	651	558	502	484	434	405	383	364	358	360	365
金融収支	—	—	—	—	△ 818	△ 748	△ 717	△ 704	△ 669	△ 618	△ 538	△ 488	△ 453	△ 423	△ 394	△ 369	△ 349	△ 340	△ 336	△ 333
受取利息・配当金	—	—	—	—	25	16	17	15	10	13	5	2	3	3	3	3	4	5	6	4
支払利息	—	—	—	—	843	765	735	720	680	631	543	491	457	426	397	372	354	345	343	337
経常利益	717	600	589	242	615	616	480	517	476	560	700	787	858	959	1,021	1,041	1,088	948	481	689
特別損益	5	7	10	△ 135	2	29	△ 7	△ 511	△ 34	△ 8	132	△ 11	28	94	△ 222	△ 32	△ 72	△ 1	△ 44	△ 79
特別利益	158	304	297	450	630	459	549	447	518	1,091	1,092	445	1,109	792	785	473	446	726	544	511
特別損失	152	297	287	586	628	430	557	959	553	1,099	960	456	1,080	697	1,008	506	519	728	588	590
当期純利益	378	329	311	82	273	356	199	△ 90	250	309	455	416	470	589	465	567	577	545	248	349
営業活動によるキャッシュ・フロー A	—	—	—	—	—	—	—	—	1,547	1,387	995	1,302	1,402	1,429	1,640	1,886	2,221	1,788	1,613	2,232
投資活動によるキャッシュ・フロー B	—	—	—	—	—	—	—	—	△ 992	94	177	△ 633	△ 916	△ 849	△ 1,017	△ 1,317	△ 1,792	△ 1,726	△ 2,087	△ 2,462
フリー・キャッシュ・フロー A+B	—	—	—	—	—	—	—	—	555	1,481	1,173	668	485	580	623	568	429	61	△ 474	△ 230
財務活動によるキャッシュ・フロー C	—	—	—	—	—	—	—	—	△ 665	△ 1,332	△ 1,671	△ 715	△ 679	△ 664	△ 693	△ 546	△ 558	△ 101	546	514
現金及び現金同等物の増減額 A+B+C	—	—	—	—	—	—	—	—	△ 110	148	△ 498	△ 47	△ 194	△ 84	△ 70	21	△ 129	△ 39	71	283

*1 1995年1月に阪神・淡路大震災が occurred しました。

*2 1997年9月に京都駅ビルが開業しました。

*3 1999年3月に国鉄清算事業団債務処理に関連して、445億円の追加負担を支払いました。

*4 2001年3月期より事業区分および事業区分名称を変更しております。駅構内における物販・飲食事業子会社の再編に伴い、事業の実態をより適正に反映させるため、事業区分の名称を「物品販売業」から「流通業」に変更するとともに、従来「その他事業」に含めて表示していた飲食業を当該連結会計年度から「流通業」に含めております。

また、一部の子会社について、管理区分の変更に伴い、従来「物品販売業」としていた事業区分を当該連結会計年度から「不動産業」に変更しております。

*5 少数株主持分については、1998年3月期以前は負債に含まれており、2007年3月期以降は純資産に含まれております。それぞれ()により再掲しております。

*6 2006年5月1日の会社法施行により、「資本の部」が廃止になり「純資産の部」が新設されました。それに伴い表記方法を変更しております。

データ

単体決算データ

(単位：億円)

	88.3	89.3	90.3	91.3	92.3	93.3	94.3	95.3 ^{*1}	96.3	97.3	98.3	99.3 ^{*2}	00.3	01.3	02.3	03.3	04.3	05.3 ^{*3}	06.3	07.3	08.3	09.3	10.3	11.3
資産の部合計	14,402	13,376	12,751	13,142	22,971	23,065	23,279	23,551	22,979	23,334	22,772	22,420	22,326	22,478	21,357	21,168	21,268	20,980	21,021	21,518	22,229	22,151	22,869	24,057
負債の部合計	12,832	11,759	10,876	10,969	20,584	20,460	20,477	20,775	20,046	20,167	19,493	19,299	18,859	18,444	17,470	17,061	16,875	16,237	15,999	16,185	16,705	16,543	17,188	18,243
資本の部合計	1,570	1,616	1,874	2,172	2,386	2,604	2,801	2,775	2,932	3,166	3,278	3,120	3,466	4,033	3,886	4,107	4,393	4,743	5,022	—	—	—	—	—
純資産の部合計 ^{*4}	—	—	—	—	—	—	—	—	—	—	—	—	—	—	—	—	—	—	—	5,333	5,524	5,607	5,681	5,813
営業収益	7,631	8,071	8,343	8,923	9,172	9,225	9,376	8,741	9,362	9,560	9,460	9,094	8,851	8,814	8,698	8,490	8,458	8,464	8,512	8,658	8,794	8,750	8,167	8,286
運輸収入	6,910	7,281	7,488	8,018	8,190	8,204	8,249	7,675	8,239	8,391	8,300	7,955	7,739	7,731	7,702	7,523	7,508	7,509	7,565	7,658	7,817	7,737	7,200	7,280
運輸附帯収入	260	205	236	250	261	268	262	261	255	269	273	271	261	246	246	238	230	228	225	225	222	218	201	195
関連事業収入	44	120	107	122	149	160	228	182	185	181	213	205	199	186	183	184	185	177	177	182	196	209	211	218
その他収入	417	463	510	531	570	592	636	621	681	717	671	662	650	650	566	544	534	548	544	591	557	584	554	592
営業費用	6,923	7,277	7,433	7,698	7,815	7,714	7,938	7,727	7,959	8,259	8,311	7,967	7,860	7,844	7,703	7,457	7,404	7,364	7,423	7,568	7,696	7,729	7,582	7,528
人件費	2,682	2,654	3,006	2,892	3,034	3,183	3,298	3,344	3,418	3,509	3,585	3,578	3,501	3,456	3,305	3,016	2,945	2,868	2,761	2,725	2,699	2,686	2,652	2,353
一般給与	2,561	2,487	2,521	2,676	2,821	2,889	3,012	3,047	3,073	3,060	3,078	2,974	2,850	2,841	2,702	2,445	2,375	2,306	2,218	2,150	2,134	2,123	2,089	2,098
退職手当	120	167	484	215	212	294	286	297	345	448	507	603	650	614	602	570	569	562	543	574	564	562	563	255
物件費	2,299	2,386	2,598	3,011	3,119	2,947	3,172	2,955	3,057	3,265	3,012	2,777	2,765	2,750	2,812	2,882	2,910	3,005	3,200	3,379	3,388	3,339	3,186	3,334
動力費	394	384	404	431	434	436	438	414	433	424	438	405	393	382	392	384	366	369	348	343	344	382	335	337
修繕費	879	995	1,118	1,399	1,432	1,274	1,364	1,248	1,284	1,467	1,209	1,080	1,123	1,143	1,168	1,226	1,219	1,271	1,407	1,489	1,486	1,358	1,281	1,358
業務費	1,025	1,006	1,076	1,179	1,252	1,236	1,369	1,292	1,340	1,373	1,365	1,292	1,249	1,224	1,251	1,271	1,324	1,364	1,444	1,545	1,558	1,598	1,569	1,638
新幹線使用料	943	943	740	740	366	—	—	—	—	—	—	—	—	—	—	—	—	—	—	—	—	—	—	—
線路使用料等	55	56	58	58	58	58	59	79	90	100	230	228	238	315	313	310	308	246	247	246	246	253	250	251
租税公課	91	109	149	197	216	258	264	206	291	271	380	313	310	303	300	293	282	297	287	281	286	291	293	298
事業税	16	31	41	82	78	67	72	2	85	65	65	—	—	—	—	—	—	20	19	18	18	17	15	15
固定資産税	18	19	93	99	121	154	158	168	174	176	267	277	277	273	269	263	254	251	244	237	243	249	253	258
都市計画税	4	4	10	11	12	14	15	16	17	18	26	27	27	26	25	24	22	21	20	19	20	21	21	21
その他	52	53	3	4	3	21	18	18	14	11	19	7	5	4	5	5	5	5	2	6	3	2	3	3
減価償却費	851	1,127	880	798	1,099	1,333	1,215	1,144	1,100	1,112	1,102	1,070	1,044	1,018	971	954	957	945	925	935	1,075	1,159	1,199	1,291
営業利益	708	793	909	1,224	1,357	1,511	1,437	1,013	1,403	1,300	1,148	1,127	990	970	995	1,032	1,054	1,100	1,089	1,089	1,098	1,020	585	758
営業外収益	89	142	100	129	114	124	148	117	106	89	71	72	75	72	62	53	51	50	52	55	62	67	60	70
営業外費用	717	762	607	479	732	1,009	967	924	954	830	736	694	642	608	517	472	456	407	382	367	360	354	347	343
経常利益	80	172	402	875	740	625	619	207	556	560	483	505	423	434	540	613	650	743	759	776	799	734	298	485
特別損益	11	9	19	△269	6	11	11	△115	4	26	5	△505	19	16	54	15	34	77	△189	△18	△38	11	44	△4
特別利益	83	105	182	192	157	298	296	398	620	441	499	431	483	1,074	1,051	426	1,090	736	767	451	409	703	528	489
特別損失	71	96	163	462	151	286	284	513	616	414	494	936	463	1,058	996	411	1,055	658	956	470	448	692	483	494
当期純利益	20	46	257	298	364	319	298	75	258	335	234	△56	255	259	325	334	371	480	351	446	451	443	205	285

*1 1995年1月に阪神・淡路大震災がございました。

*2 1998年10月に財務諸表規則が改正され、1999年3月期より事業税の計上箇所が変更となりました。

1999年3月に国鉄清算事業団債務処理に関連して、445億円の追加負担を支払いました。

*3 2005年3月期より租税公課に外形標準課税分の事業税が含まれております。

*4 2006年5月1日の会社法施行により、「資本の部」が廃止になり「純資産の部」が新設されました。それに伴い表記方法を変更しております。

● データ

経営指標

	92.3	93.3	94.3	95.3	96.3	97.3	98.3	99.3	00.3	01.3	02.3	03.3	04.3	05.3	06.3	07.3	08.3	09.3	10.3	11.3	
【連結】																					
営業利益率 (%)	12.3	13.6	12.7	9.3	12.5	11.3	9.6	9.8	9.0	9.4	9.9	10.5	10.4	10.9	10.9	10.7	10.7	9.6	6.4	7.9	
経常利益率 (%)	6.6	5.5	5.3	2.2	5.2	5.1	3.9	4.3	4.0	4.7	5.9	6.8	7.1	7.9	8.2	8.2	8.4	7.4	4.0	5.7	
当期純利益率 (%)	3.5	3.0	2.8	0.8	2.3	2.9	1.6	△ 0.7	2.1	2.6	3.8	3.6	3.9	4.8	3.8	4.5	4.5	4.3	2.1	2.9	
総資産営業利益率<ROA> (%) *1	7.1	6.2	5.9	4.1	5.7	5.2	4.5	4.5	4.2	4.4	4.7	5.1	5.2	5.6	5.7	5.7	5.6	5.0	3.1	3.7	
自己資本当期純利益率<ROE> (%) *2	16.4	13.0	11.3	2.9	9.4	11.5	6.1	△ 2.8	7.6	8.1	11.0	9.8	10.2	11.8	8.5	9.7	9.3	8.4	3.7	5.2	
流動比率 (%)	57.4	63.4	69.1	69.7	54.9	58.5	48.5	47.4	49.4	53.0	42.5	41.3	37.1	43.1	38.4	42.8	38.2	40.9	52.1	53.8	
自己資本比率 (%)	10.2	11.1	11.9	11.0	11.6	12.1	12.6	12.1	13.6	16.1	17.0	18.1	19.9	22.2	23.9	25.3	25.9	26.7	26.3	25.8	
デット・エクイティ・レシオ (倍) *3	6.6	5.8	5.2	5.5	5.0	4.7	4.7	5.0	4.3	3.3	3.1	2.7	2.4	2.1	1.8	1.6	1.5	1.5	1.6	1.6	
インタレスト・カバレッジ・レシオ (倍)	1.9	1.6	1.6	1.3	1.8	1.8	1.6	1.7	1.6	1.8	2.2	2.5	2.8	3.1	3.4	3.6	3.9	3.6	2.2	2.8	
EBITDA (億円) *4	—	—	—	—	2,695	2,608	2,442	2,429	2,304	2,319	2,328	2,356	2,422	2,467	2,471	2,481	2,654	2,595	2,184	2,468	
1株当たり当期純利益<EPS> (円)	18,948	16,454	15,593	4,102	13,699	17,819	9,966	△ 4,507	12,546	15,481	22,769	20,740	23,423	29,463	23,282	28,415	28,954	27,729	12,837	18,066	
1株当たり純資産 <BPS> (円) *5	121,322	132,724	143,242	141,496	149,118	162,133	165,917	156,309	174,424	206,823	205,740	220,285	239,876	262,233	282,245	303,906	322,294	339,113	345,568	355,712	
1株当たり配当額 (円)	5,000	5,000	5,000	5,000	5,000	6,000	5,000	5,000	5,000	5,000	5,000	5,000	6,500	6,000	6,000	6,000	6,000	7,000	7,000	8,000	
配当性向 (%)	26.4	30.4	32.1	121.9	36.5	28.1	50.2	—	39.9	32.3	22.0	24.0	27.6	20.3	25.8	21.1	20.7	25.2	54.5	44.3	
純資産配当率<DOE> (%) *6	—	—	—	—	—	—	—	—	—	—	—	—	—	—	2.2	2.0	1.9	2.1	2.0	2.3	
連単倍率 (営業収益)	1.13	1.18	1.18	1.25	1.26	1.26	1.30	1.33	1.35	1.36	1.37	1.37	1.44	1.44	1.46	1.46	1.47	1.46	1.46	1.46	
連単倍率 (当期純利益)	1.04	1.03	1.04	1.08	1.06	1.06	0.85	—	0.98	1.19	1.40	1.24	1.26	1.23	1.32	1.27	1.28	1.23	1.21	1.23	
【単体】																					
営業利益率 (%)	13.9	15.6	14.6	11.6	15.0	13.6	12.1	12.4	11.2	11.0	11.4	12.2	12.5	13.0	12.8	12.6	12.5	11.7	7.2	9.1	
経常利益率 (%)	7.2	6.0	5.8	2.3	5.9	5.9	5.1	5.6	4.8	4.9	6.2	7.2	7.7	8.8	8.9	9.0	9.1	8.4	3.6	5.9	
当期純利益率 (%)	4.0	3.5	3.2	0.9	2.8	3.5	2.5	△ 0.6	2.9	2.9	3.7	3.9	4.4	5.7	4.1	5.2	5.1	5.1	2.5	3.4	

(注) 1998年3月期までは、事業税計上箇所修正前の数値です。

*1 総資産営業利益率(ROA) = 営業利益 / (前期末総資産 + 当期末総資産) / 2)

*2 自己資本当期純利益率(ROE) = 当期純利益 / (前期末自己資本 + 当期末自己資本) / 2)

*3 デット・エクイティ・レシオ = 長期債務 / 自己資本

*4 EBITDA = 営業利益 + 減価償却費

*5 1株当たり純資産(BPS) = 期末自己資本 / 期末株式数

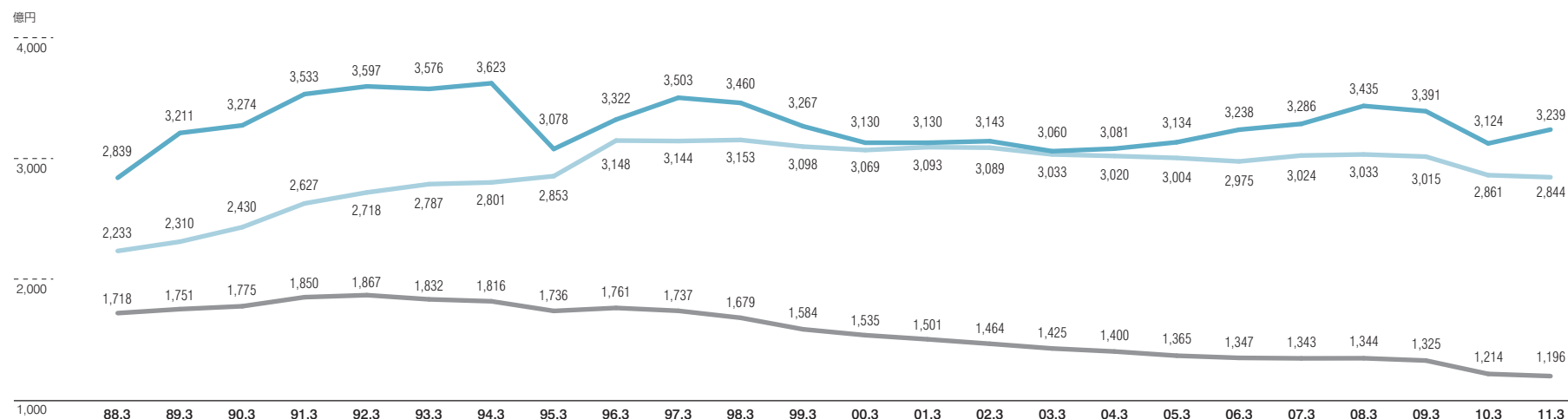
*6 純資産配当率(DOE) = 1株当たり配当額 / (前期末1株当たり純資産 + 当期末1株当たり純資産) / 2)

● データ

運輸収入

(単位：億円)

		88.3	89.3	90.3	91.3	92.3	93.3	94.3	95.3	96.3	97.3	98.3	99.3	00.3	01.3	02.3	03.3	04.3	05.3	06.3	07.3	08.3	09.3	10.3	11.3	
鉄道運輸収入																										
新幹線	定期	10	14	18	24	32	40	46	48	52	58	62	64	65	66	69	71	75	79	79	82	85	87	88	89	
	定期外	2,829	3,197	3,255	3,508	3,564	3,535	3,576	3,030	3,270	3,444	3,398	3,202	3,064	3,064	3,074	2,989	3,006	3,054	3,158	3,204	3,350	3,303	3,035	3,149	
	計	2,839	3,211	3,274	3,533	3,597	3,576	3,623	3,078	3,322	3,503	3,460	3,267	3,130	3,130	3,143	3,060	3,081	3,134	3,238	3,286	3,435	3,391	3,124	3,239	
在来線																										
	京阪神	定期	848	845	898	948	986	1,039	1,057	1,063	1,123	1,133	1,149	1,147	1,140	1,140	1,141	1,134	1,137	1,143	1,134	1,153	1,158	1,159	1,138	1,133
		定期外	1,385	1,465	1,531	1,679	1,732	1,748	1,744	1,790	2,025	2,011	2,004	1,950	1,928	1,953	1,947	1,899	1,883	1,861	1,840	1,871	1,875	1,856	1,723	1,710
計		2,233	2,310	2,430	2,627	2,718	2,787	2,801	2,853	3,148	3,144	3,153	3,098	3,069	3,093	3,089	3,033	3,020	3,004	2,975	3,024	3,033	3,015	2,861	2,844	
その他	定期	269	266	276	284	287	303	311	308	304	304	299	294	291	287	281	278	277	276	274	273	274	275	270	270	
	定期外	1,448	1,485	1,499	1,565	1,579	1,528	1,505	1,428	1,457	1,433	1,379	1,289	1,244	1,214	1,182	1,146	1,123	1,089	1,072	1,070	1,069	1,049	943	925	
	計	1,718	1,751	1,775	1,850	1,867	1,832	1,816	1,736	1,761	1,737	1,679	1,584	1,535	1,501	1,464	1,425	1,400	1,365	1,347	1,343	1,344	1,325	1,214	1,196	
計	定期	1,118	1,111	1,175	1,233	1,273	1,343	1,368	1,371	1,427	1,437	1,448	1,442	1,431	1,427	1,423	1,412	1,414	1,419	1,408	1,426	1,432	1,435	1,408	1,403	
	定期外	2,833	2,950	3,030	3,244	3,312	3,276	3,249	3,218	3,482	3,444	3,384	3,240	3,172	3,168	3,130	3,046	3,006	2,950	2,913	2,941	2,945	2,906	2,666	2,636	
	計	3,951	4,061	4,205	4,477	4,586	4,619	4,618	4,589	4,910	4,881	4,832	4,682	4,604	4,595	4,553	4,458	4,421	4,370	4,322	4,368	4,378	4,341	4,075	4,040	
合計	定期	1,128	1,125	1,194	1,257	1,306	1,384	1,415	1,420	1,480	1,496	1,510	1,506	1,496	1,493	1,492	1,483	1,489	1,498	1,488	1,508	1,517	1,522	1,497	1,493	
	定期外	5,663	6,147	6,286	6,753	6,876	6,812	6,826	6,248	6,752	6,889	6,783	6,443	6,237	6,232	6,204	6,035	6,012	6,005	6,071	6,145	6,295	6,210	5,702	5,786	
	計	6,791	7,272	7,480	8,010	8,183	8,196	8,241	7,668	8,233	8,385	8,293	7,950	7,734	7,726	7,697	7,518	7,502	7,504	7,560	7,654	7,813	7,732	7,200	7,280	
荷物収入・船舶収入		8	8	8	7	7	7	7	6	6	6	6	5	5	5	5	5	5	4	4	4	4	4	0	0	
総計		6,800	7,281	7,488	8,018	8,190	8,204	8,249	7,675	8,239	8,391	8,300	7,955	7,739	7,731	7,702	7,523	7,508	7,509	7,565	7,658	7,817	7,737	7,200	7,280	



● データ

輸送データ

		88.3	89.3	90.3	91.3	92.3	93.3	94.3	95.3	96.3	97.3	98.3	99.3	00.3	01.3	02.3	03.3	04.3	05.3	06.3	07.3	08.3	09.3	10.3	11.3
輸送人キロ (単位：百万人キロ)																									
新幹線	定期	71	100	137	193	268	333	385	392	423	475	493	513	513	521	540	554	587	620	630	650	679	697	708	718
	定期外	13,081	14,691	14,865	15,871	16,009	15,827	15,639	12,918	14,335	14,980	14,482	13,643	13,109	13,283	13,462	13,117	13,324	13,691	14,218	14,514	15,252	15,189	14,109	14,828
	計	13,152	14,792	15,002	16,064	16,277	16,160	16,025	13,310	14,758	15,455	14,976	14,156	13,623	13,805	14,002	13,672	13,911	14,312	14,848	15,164	15,931	15,887	14,818	15,546
在来線																									
京阪神	定期	12,399	12,956	13,428	14,333	15,199	16,007	16,347	16,658	17,730	17,821	17,909	18,045	17,975	17,995	18,031	17,922	18,139	18,326	18,280	18,536	18,659	18,648	18,391	18,352
	定期外	7,934	8,340	8,412	9,225	9,537	9,730	9,694	9,836	10,820	10,715	10,526	10,391	10,331	10,335	10,426	10,160	10,197	10,110	9,992	10,265	10,303	10,285	9,722	9,694
	計	20,333	21,297	21,841	23,558	24,737	25,738	26,041	26,495	28,550	28,537	28,436	28,436	28,306	28,331	28,457	28,082	28,336	28,437	28,272	28,801	28,962	28,933	28,114	28,047
その他	定期	4,222	4,373	4,423	4,613	4,715	4,777	5,026	5,061	5,002	4,964	4,789	4,732	4,654	4,578	4,485	4,410	4,425	4,430	4,428	4,385	4,393	4,396	4,326	4,340
	定期外	8,073	7,764	7,618	7,901	7,959	7,746	7,552	7,120	7,171	7,013	6,661	6,200	6,004	5,836	5,701	5,508	5,468	5,363	5,278	5,327	5,296	5,225	4,752	4,680
	計	12,295	12,137	12,041	12,514	12,674	12,523	12,579	12,181	12,174	11,978	11,450	10,932	10,658	10,414	10,186	9,919	9,893	9,794	9,706	9,712	9,690	9,621	9,078	9,020
計	定期	16,621	17,329	17,851	18,946	19,915	20,784	21,373	21,719	22,733	22,786	22,699	22,777	22,629	22,574	22,516	22,332	22,564	22,757	22,708	22,922	23,052	23,044	22,718	22,692
	定期外	16,007	16,105	16,031	17,127	17,497	17,476	17,247	16,956	17,991	17,729	17,187	16,591	16,335	16,171	16,128	15,669	15,666	15,474	15,270	15,592	15,600	15,510	14,474	14,374
	計	32,628	33,435	33,882	36,073	37,412	38,261	38,621	38,676	40,725	40,515	39,886	39,369	38,964	38,746	38,644	38,002	38,230	38,231	37,979	38,514	38,653	38,555	37,192	37,067
合計	定期	16,693	17,430	17,988	19,139	20,183	21,118	21,759	22,112	23,157	23,261	23,193	23,290	23,143	23,095	23,056	22,887	23,151	23,377	23,339	23,572	23,731	23,742	23,427	23,411
	定期外	29,088	30,796	30,896	32,998	33,506	33,303	32,887	29,875	32,326	32,709	31,669	30,235	29,444	29,455	29,590	28,787	28,990	29,166	29,488	30,106	30,853	30,700	28,583	29,203
	計	45,781	48,227	48,884	52,137	53,690	54,422	54,646	51,987	55,484	55,971	54,863	53,526	52,588	52,551	52,647	51,674	52,142	52,544	52,828	53,678	54,585	54,442	52,011	52,614
輸送人員 (単位：百万人)																									
新幹線	新幹線	54	61	62	66	68	68	67	57	63	64	62	60	58	58	58	56	57	58	60	61	63	62	58	60
	在来線	1,454	1,520	1,553	1,641	1,691	1,728	1,754	1,762	1,837	1,839	1,821	1,798	1,779	1,769	1,768	1,730	1,746	1,744	1,746	1,757	1,770	1,778	1,731	1,732
	計*	1,496	1,566	1,600	1,690	1,742	1,779	1,805	1,805	1,884	1,887	1,867	1,843	1,823	1,812	1,811	1,772	1,789	1,788	1,792	1,803	1,818	1,826	1,776	1,778
列車キロ (単位：百万キロ)																									
新幹線	新幹線	23	25	28	29	30	31	32	30	32	32	33	33	33	35	36	37	36	36	37	37	38	39	39	37
	在来線	127	139	151	157	154	153	154	154	157	158	163	164	164	162	164	161	163	161	159	162	162	161	158	156
	計	150	165	179	186	184	184	186	185	190	191	196	197	198	198	201	198	199	198	196	200	201	200	198	193
車両キロ (単位：百万キロ)																									
新幹線	新幹線	295	309	336	355	363	365	386	352	381	380	385	384	383	375	384	383	380	381	395	416	428	449	461	458
	在来線	743	763	795	813	808	843	826	818	852	860	884	883	874	864	861	853	859	854	846	847	852	853	843	830
	計	1,038	1,073	1,131	1,168	1,172	1,209	1,212	1,170	1,234	1,240	1,270	1,267	1,258	1,239	1,246	1,236	1,240	1,235	1,241	1,264	1,280	1,303	1,305	1,288

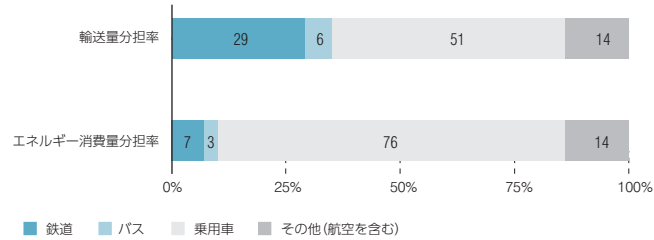
* 輸送人員合計は、新幹線と在来線の重複人員を除きます。

● データ

環境データ

鉄道の環境優位性

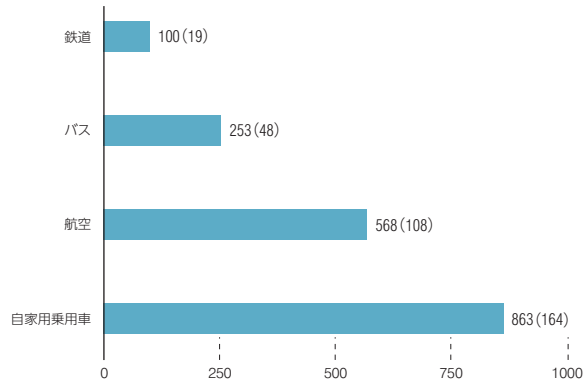
国内旅客輸送機関の輸送量とエネルギー消費量の構成 (2008年度：全国)



資料：国土交通省交通統計室「交通関連統計資料集」GIO「日本の温室効果ガス排出量データ」より算出

単位輸送量当たりのCO₂排出量【旅客】 (2008年度)

鉄道を100とした場合の指数

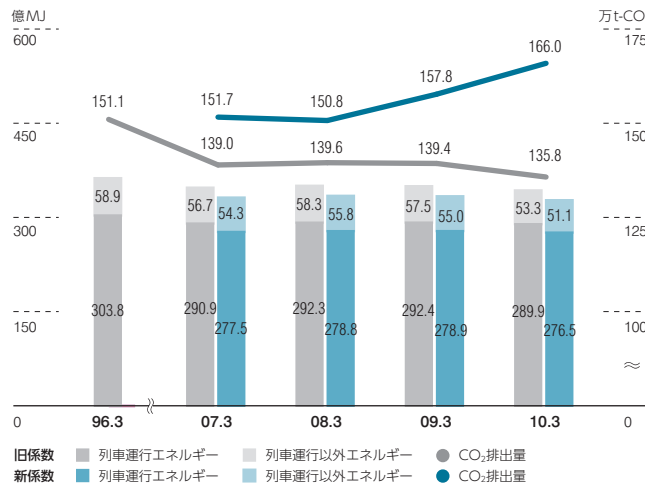


出典：国土交通省ホームページをもとに作成
()内の数値は実際のCO₂排出量 [g-CO₂/人キロ]

CO₂排出量削減、省エネルギーに向けた具体的な取り組み

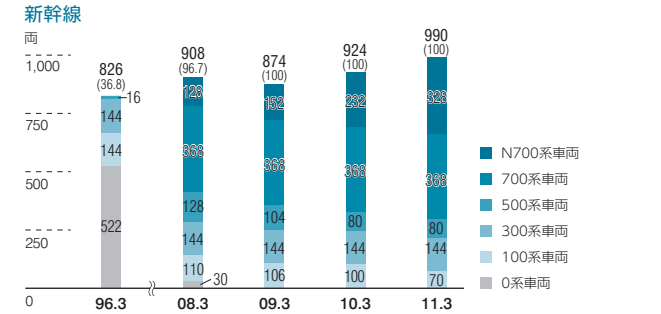
- **省エネルギー車両の導入**
消費エネルギーの約8割を占める列車運行エネルギーを低減するために、「VVVFインバータ制御」や、「回生ブレーキ」などの省エネルギー機能を備えた新型車両を導入。
- **地上設備の改善**
省エネルギー車両の特性をより発揮させるために地上設備を改善。「上下タイキ電方式」や「ハイブリッド給電システム」など回生ブレーキにより得られた電力を有効に活用できる設備づくりを進めている。
- **駅、施設、オフィス等での省エネルギー化**
列車運行エネルギーと比べると、駅設備等で使用されるエネルギーは少ないものの、バリアフリー化にともないエネルギー消費量は増加傾向にある。使用エネルギーの低減に向けた技術開発に引き続き取り組むとともに、地球環境に配慮した駅「エコステーション」づくりを進めていく。

事業活動におけるエネルギー使用量とCO₂排出量の実績

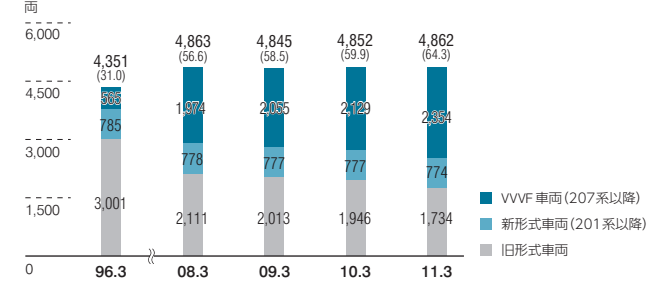


(注) 2006年度より列車運行以外のエネルギーは工場関係の液体燃料を集計に加えています。

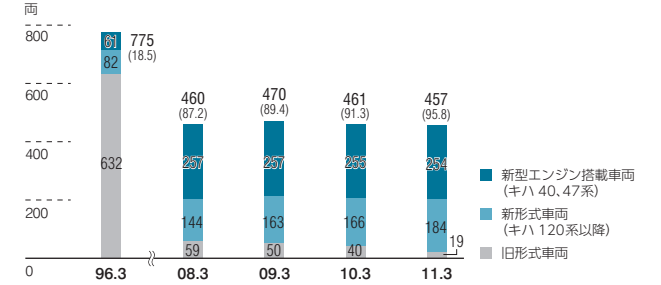
省エネルギー車両導入の推移(営業車)



在来線・電車



在来線・気動車



(注) ()内の数字は省エネルギー車両の比率を示します。

● その他

運賃・料金に関する規制の概要

総括原価方式の下での上限価格制

- 運賃と新幹線特急料金の上限の設定・変更には、国土交通大臣の認可が必要
- 上限の範囲内での運賃・新幹線特急料金の設定・変更と、在来線特急料金等の設定・変更は、国土交通大臣への事前の届出だけで可能
- 鉄道事業者が運賃の上限の設定・変更の申請をした場合、国土交通大臣は、当該運賃が能率的な経営の下における適正な原価に適正な利潤を加えたもの(総括原価)を超えないかどうかを審査し、認可する

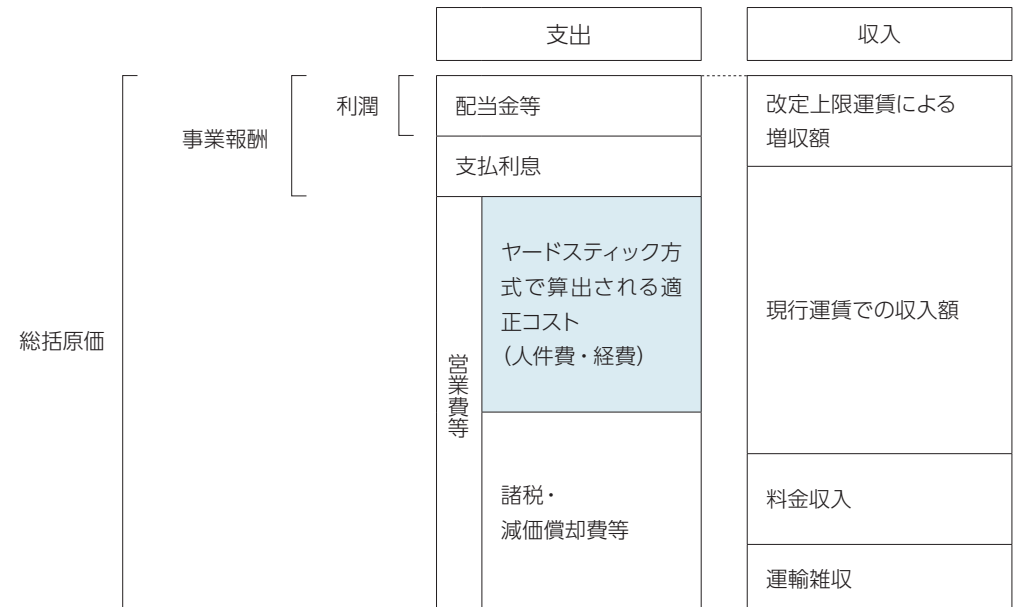
- 総括原価の具体的な算定は、以下による

総括原価＝営業費等＋事業報酬

営業費等＝ヤードスティック方式で算出される適正コスト＋諸税・減価償却費等

事業報酬＝事業報酬対象資産×事業報酬率

- * 事業報酬対象資産＝鉄道事業固定資産＋建設仮勘定＋繰延資産＋運転資本
- * 事業報酬率＝自己資本比率(30%)×自己資本報酬率＋他人資本比率(70%)×他人資本報酬率
- * 自己資本報酬率は、公社債応募者利回り、全産業平均自己資本利益率および配当所要率の平均
- * 他人資本報酬率は、借入金等の実績平均レート



● その他

整備新幹線

全国新幹線鉄道整備法に基づき、1973年に5路線の整備計画が決定

路線名	既営業路線	工事实施計画認可区間	費用負担
東北 (盛岡～青森)	盛岡～新青森 (2010年12月、178km)		
北陸 (東京～大阪)	高崎～長野 (1997年10月、117km)	長野～金沢 (228km)・福井駅部	<ul style="list-style-type: none"> 国 (既設新幹線譲渡収入、公共事業関係費) 地方 (国の1/2) JR (受益の範囲を限度とした貸付料等)
北海道 (青森～札幌)		新青森～新函館 (148km)	
九州 (福岡～鹿児島)	博多～鹿児島中央 (2011年3月、289km)		
九州 (福岡～長崎)		武雄温泉～諫早 (45km)	

政府・与党申し合わせの内容 (抜粋：2004年12月16日)

